



Stola

Material: Regia Lace, 100 g Fb 06578 hämatit. Eine 80 cm lange Milward Rundstricknadel und 1 Häkelnadel 4 - 5.

Grundmuster: In Hinr nach den Strickschriften 1, 2 und 3 und nach Anleitung stricken. In Rückr alle M und Umschläge links stricken. Dabei mit den M vor dem Rapport A für die Randspitze beginnen, den Rapport A stets wiederholen, die Zunahmen nach Rapport A, 1 Mittel-M, die Zunahmen nach der Mittel-M stricken, Rapport B stets wiederholen, mit den M nach Rapport B für die Randspitze enden. Zur besseren Übersicht ist am Beginn von Strickschrift 2 die 39. R von Strickschrift 1 und am Beginn von Strickschrift 3 die 63. R von Strickschrift 2 nochmal gezeichnet und grau unterlegt. Bitte beachten Sie, dass in einer R mehr Zunahmen als Abnahmen vorhanden sein können. Das wird in der folgenden R wieder ausgeglichen.

Maschenprobe: Im Grundmuster: 1 Rapport = ca. 9 cm breit und 24 R = ca. 10 cm.

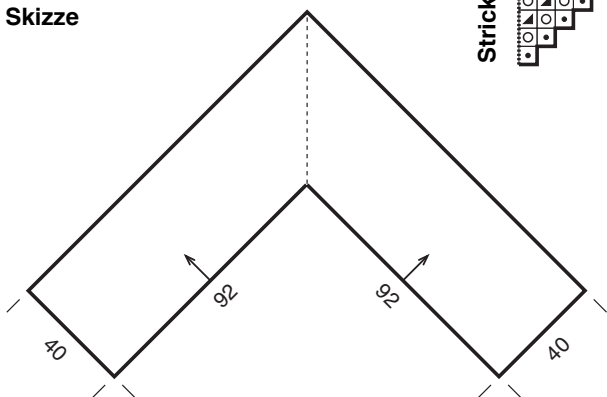
ANLEITUNG

245 M mit der Rundstricknadel anschlagen und im Grundmuster in Reihen, nach Strickschrift 1 die M vor Rapport A für die Randspitze, 10x den Rapport A, die Zunahmen nach Rapport A, dann die Mittel-M stricken, weiter die Zunahmen nach der Mittel-M, 10x Rapport B und die M nach Rapport B für die Randspitze stricken.

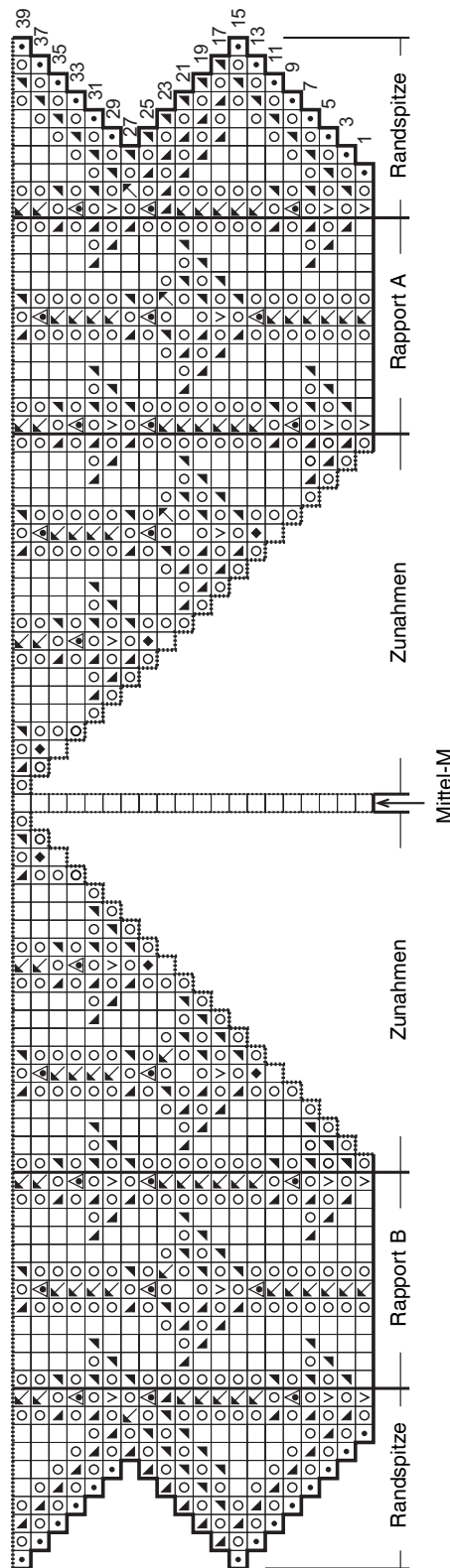
Nach 40 R weiter die 41. - 64. R nach Strickschrift 2, dann die 65. - 98. R nach Strickschrift 3 stricken, dabei ab der 91. R anstelle der mittelgrau gezeichneten Flächen die separat gezeichneten M über der Strickschrift stricken.

Danach die M mit der Häkelnadel abhäkeln. Dafür die 1. M auf die Häkelnadel nehmen und 1 Luftm häkeln. Weiter mit 1 festen M so viele M wie der Bogen darüber anzeigt zusammenhäkeln, bzw., wenn keine weitere Markierung vorhanden ist, 1 feste M in 1 M häkeln, dann nach jeder festen M 1 Luftm bzw. 3 Luftm häkeln. Die Stola in lauwarmen Wasser einweichen, nach der Skizze stark spannen und trocknen lassen.

Skizze



Strickschrift 1: Anfang der Stola



Zeichenerklärung

- ◻ = Randm
- ◻ = 1 rechte M
- ◻ = 1 Umschlag
- ◻ = in 1 M 1 M rechts und 1 M rechts ver-schränkt stricken = 2 M
- ◻ = 2 M rechts zusammenstricken
- ◻ = 3 M rechts zusammenstricken

- ◻ = 2 M rechts überzogen zusammenstricken: 1 M rechts abheben, folgende M rechts stricken und die abgehobene M darüber ziehen
- ◻ = 3 M rechts überzogen zusammenstricken: 1 M rechts abheben, 2 M rechts zusammenstricken und die abgehobene M darüber ziehen
- ◻ = 2 M aus 3 M stricken. Dafür die 1. und 2. M der linken Nadel rechts zusammenstricken, danach nur die 1. M von der Nadel gleiten lassen und die 2. M mit der folgenden M rechts verschränkt zusammenstricken

- ◻ = 2 M aus 2 M stricken: 2 M rechts zusammenstricken, von der linken Nadel gleiten lassen, die hinten liegende M zurück auf die linke Nadel nehmen, dabei mit der linken Nadel von vorn nach hinten durchstechen und die M rechts stricken

Shawl

Materials: Regia Lace, 100g #06578 hematite. One Milward 4-5mm circular needle 80cm long, and one 4-5mm crochet hook.

Basic pattern: on RS rows work foll Charts 1, 2 and 3 and Method. On WS rows purl all sts and yarn-overs. Start with the sts before Motif A for edge lace, rep Motif A throughout, work the inc after Motif A, 1 centre st, the inc after the centre st, rep Motif B throughout, end with the sts after Motif B for edge lace. At the beg of Chart 2 we have repeated the 39th row of Chart 1, and at the beg of Chart 3 the 63rd row of Chart 2 once more and shaded these grey to make them easier to recognise. Please note that there can be more increases than decreases in any row. This is cancelled out again on the foll row.

Tension: Basic Pattern: 1 motif = about 9cm wide and 24 rows = about 10cm.

METHOD

With the circular needle cast on 245 sts and work in Basic Patt in open rows foll Chart 1; work the sts before Motif A for edge lace, Motif A 10 times, the incs after Motif A, then the centre st, cont with the incs after the centre st, Motif B 10 times and the sts after Motif B for the edge lace. After 40 rows cont with rows 41-64 foll Chart 2, then rows 65-98 foll Chart 3; from 91st row work the separately given sts above the Chart for those shaded grey. Then cast off all sts with the crochet hook as foll: pick up the 1st stitch with the crochet hook and crochet 1 ch. Then crochet as many sts tog with 1 dc as are shown by the loop above, or if there are no markers, crochet 1 dc into 1 st, then 1 ch or 3 ch after every dc. Allow to soak in tepid water, then block to measurements and allow to dry.

Line Chart

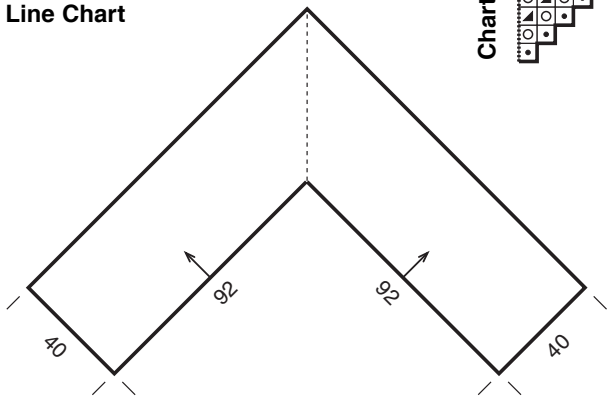
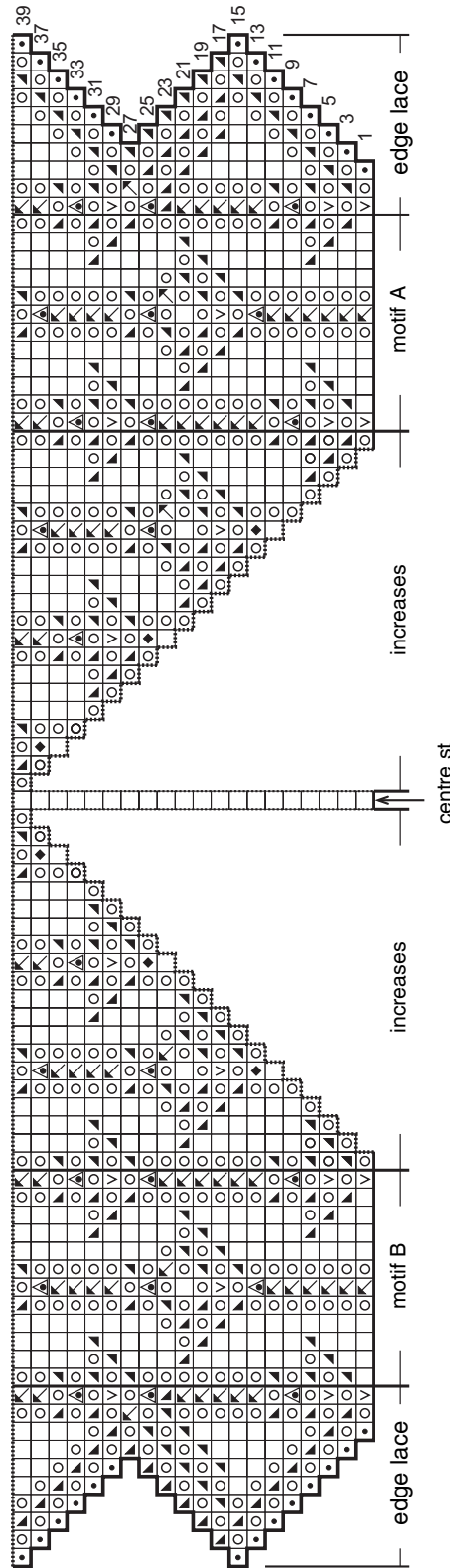


Chart 1: Start of Shawl



Legend

- ◻ = edge st
- ◻ = K1
- ◻ = 1 yarn-over
- ◻ = work K1 and K1 tbi into 1 st = 2 sts
- ◻ = K2 tog
- ◻ = K3 tog
- ◻ = slip dec knitways over 2 sts (= slip 1 knitways, K1, pass slipped st over)
- ◻ = slip dec knitways over 3 sts (= slip 1 knitways, K2 tog, pass slipped st over)
- ◻ = work 2 sts into 3 sts as foll: knit 1st and 2nd sts on LH needle tog, let just 1st st slide from the needle, knit 2nd st tog with the foll st
- ◻ = work 2 sts into 2 sts as foll: K2 tog, let slide off the left needle, slip the back st back onto LH needle, inserting LH needle through from the front to the back and K1

Chart 2: Shawl Centre

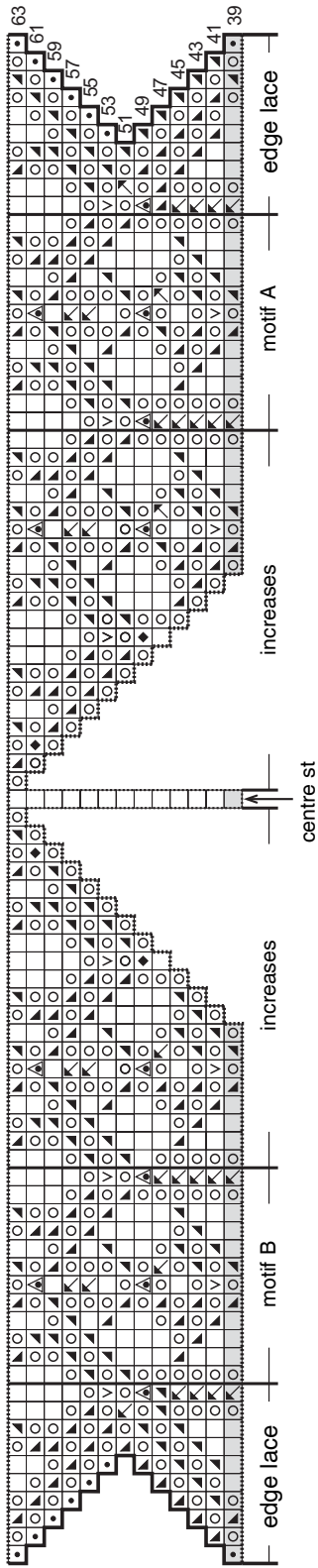
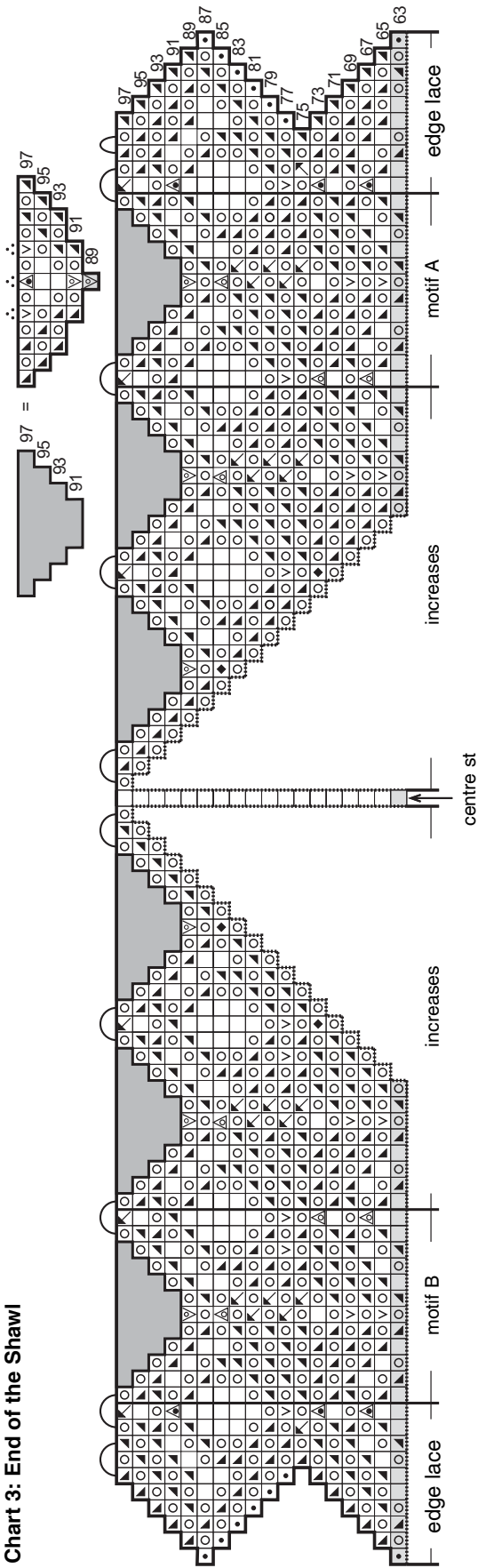


Chart 3: End of the Shawl



Legend

- ◻ = edge st
- ◻ = K1
- ◻ = 1 yarn-over
- ◻ = work K1 and K1 tbl into 1 st = 2 sts
- ◻ = K2 tog
- ◻ = K3 tog
- ◻ = slip dec knitways over 2 sts (= slip 1 knitways, K1, pass slipped st over)
- ◻ = slip dec knitways over 3 sts (= slip 1 knitways, K2 tog, pass slipped st over)

◻ = work 3 sts into 1 st as foll: work K1, yarn-over and K1 into 1 st

◻ = work 2 sts into 3 sts as foll: knit 1st and 2nd sts on LH needle tog, let just 1st st slide from the needle, knit 2nd st tog with the foll st

◻ = work 2 sts into 2 sts as foll: K2 tog, let slide off the left needle, slip the back st back onto LH needle, inserting LH needle through from the front to the back

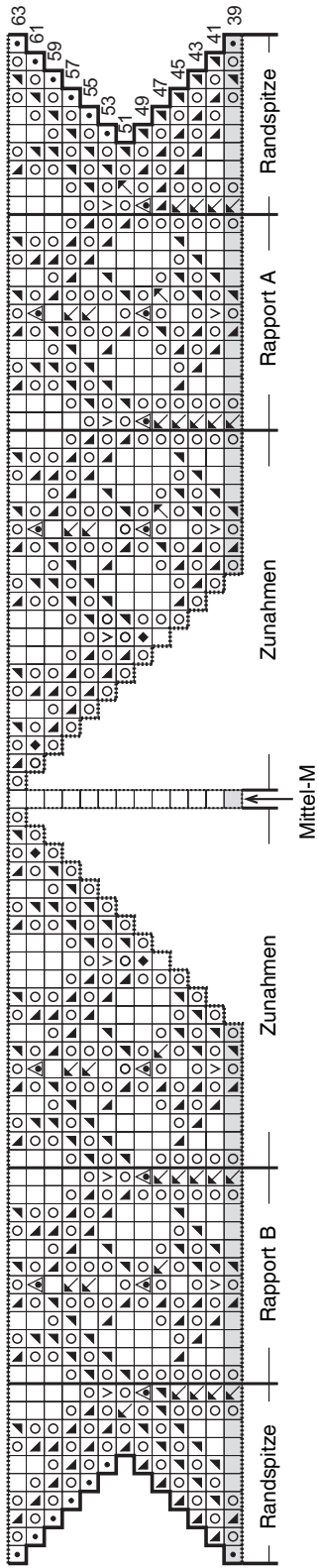
◻ = construction marker only, ignore. Omit the grey panels and work the sts on either side, see upper section of Chart 3.

◻ = when crocheting off the sts crochet 2 sts off tog with 1 dc, then 1 ch

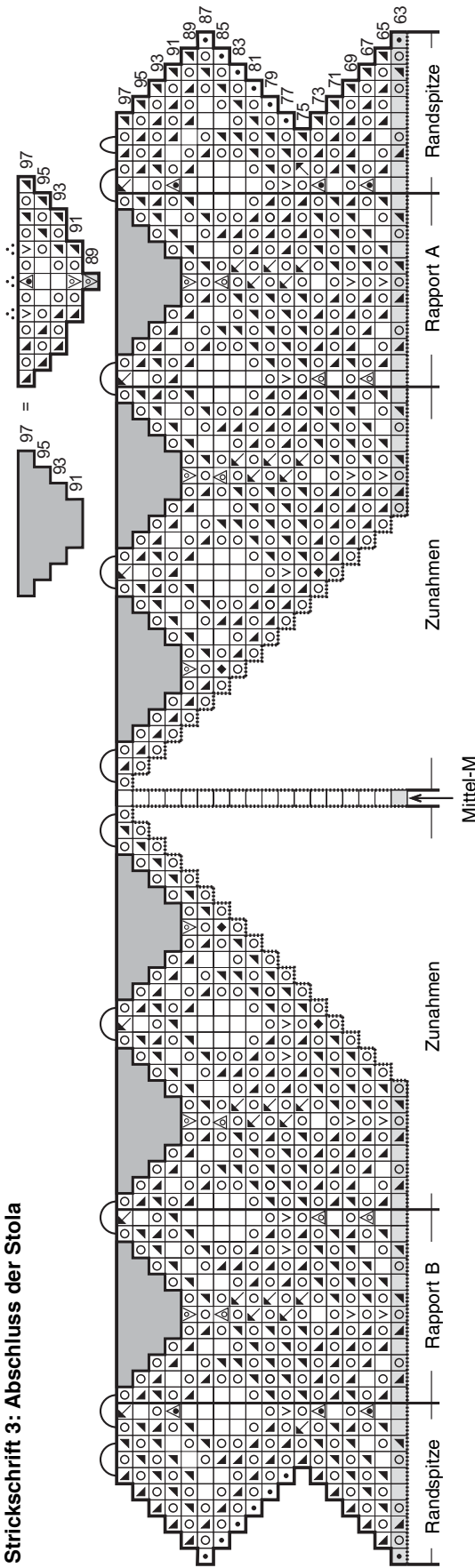
◻ = when crocheting off the sts crochet 3 sts off tog with 1 dc, then 1 ch

◻ = when crocheting off the sts work 1 dc, then 3 ch

Strickschrift 2: Mittelteil der Stola



Strickschrift 3: Abschluss der Stola



Zeichenerklärung

- ◻ = Randm
- ◻ = 1 rechte M
- ◻ = 1 Umschlag
- ◻ = in 1 M 1 M rechts und 1 M rechts verschränkt stricken = 2 M
- ◻ = 2 M rechts zusammenstricken
- ◻ = 3 M rechts zusammenstricken
- ◻ = 2 M rechts überzogen zusammenstricken: 1 M rechts abheben, folgende M rechts stricken und die abgehobene M darüber ziehen

- ◻ = 3 M rechts überzogen zusammenstricken: 1 M rechts abheben, 2 M rechts zusammenstricken und die abgehobene M darüber ziehen
- ◻ = 3 M in 1 M stricken; dafür in die M 1 rechte M stricken, 1 Umschlag arbeiten und 1 rechte M in die M stricken
- ◻ = 2 M aus 3 M stricken. Dafür die 1. und 2. M der linken Nadel rechts zusammenstricken, danach nur die 1. M von der Nadel gleiten lassen und die 2. M mit der folgenden M rechts verschränkt zusammenstricken
- ◻ = 2 M aus 2 M stricken: 2 M rechts zusammenstricken, von der linken Nadel gleiten lassen, die hinten liegende M zurück auf die linke Nadel nehmen, dabei mit der linken Nadel von vorn nach hinten durchstechen und die M rechts stricken

- ◻ = Platzhalter, die grauen Flächen dienen nur der besseren Übersicht in der großen Strickschrift: Anstelle der grauen Flächen werden die M wie in der Zeichnung daneben gestrickt, siehe obere Zeichnung von Strickschrift 3
- ∩ = beim Abhäkeln der Maschen 2 M mit 1 festen M zusammenhäkeln, dann 1 Luftm häkeln
- ∪ = beim Abhäkeln der Maschen 3 M mit 1 festen M zusammenhäkeln, dann 1 Luftm häkeln
- = beim Abhäkeln der Maschen nach der festen M 3 Luftm häkeln