

Design 6956 • Häkelschals mit 6 verschiedenen Mustern

Material: Schachenmayr Catania, 100 g in Weinrot Fb 00192, Jaffa Fb 00189, Aubergine Fb 00239, Fuchsia Fb 00128, Cyclam Fb 00114 oder 150 g in Hyazinth Fb 00240. Prym-Häkelnadel Nr. 3,5–4.

ANLEITUNGEN

Schal 1: In Weinrot häkeln. Er wird in zwei Teilen gearbeitet. Für ca. 9 cm Breite 20 Luftm + 1 Wende-Luftm anschlagen, dann nach der Häkelschrift 1 wie gezeichnet arbeiten. Nach der 1. bis 3. R, die 4. bis 9. R stets wdh. In ca. 80 cm Höhe, nach 81 R bzw. nach einer 9. R, die Arbeit beenden.

Die 2. Hälfte ebenso häkeln. Die Anschlagkanten beider Teile aneinander nähen.

Schal 2: In Jaffa häkeln. Für ca. 8 cm Breite 19 Luftm + 3 Wende-Luftm anschlagen, dann nach Häkelschrift 2 wie gezeichnet häkeln, bei übereinander liegenden Stb das Stb jeweils auf das Stb der Vorreihe häkeln, die übrigen Stb um die entsprechenden Luftm-Bögen. Die 1. bis 8. R stets wdh, zum Schluss die 9. R häkeln.

In ca. 160 cm Höhe, nach 161 R, die Arbeit beenden. Rund um den Schal Picots [= 3 Luftm und 1 feste M in die 1. der 3 Luftm] häkeln. Dafür nach der letzten R 1 feste M um das Stb der letzten R häkeln, mit * 1 Picot 1 R der Längskanten bzw. ca. 1 cm der kurzen Kanten übergehen, 1 feste M, ab * wdh.

Schal 3: In Aubergine häkeln. Für ca. 9 cm Breite 22 Luftm + 4 Wende-Luftm anschlagen, dann nach Häkelschrift 3 arbeiten, abei wie gezeichnet beginnen, den Rapport 8x häkeln und wie gezeichnet enden. Nach der 1. und 2. R die 3. bis 6. R stets wdh. In ca. 160 cm Höhe, nach 161 R bzw. nach einer 6. R, die Arbeit beenden.

Schal 4: In Fuchsia häkeln. Für ca. 8 cm Breite 20 Luftm + 1 Wende-Luftm anschlagen, dann nach Häkelschrift 4 arbeiten, dabei wie gezeichnet beginnen, den Rapport 2x häkeln und wie gezeichnet enden. Nach der 1. R die 2. und 3. R stets wdh. In ca. 160 cm Höhe, nach 193 R bzw. nach einer 3. R, die Arbeit beenden.

Schal 5: In Cyclam häkeln. Für ca. 8 cm Breite 20 Luftm + 1 Wende-Luftm anschlagen, dann nach



Häkelschrift 5 arbeiten, dabei wie gezeichnet beginnen, den Rapport 2x häkeln und wie gezeichnet enden.

Nach der 1. R die 2. bis 5. R stets wdh.

In ca. 160 cm Höhe, nach 160 R bzw. nach einer 4. R, die Arbeit beenden.

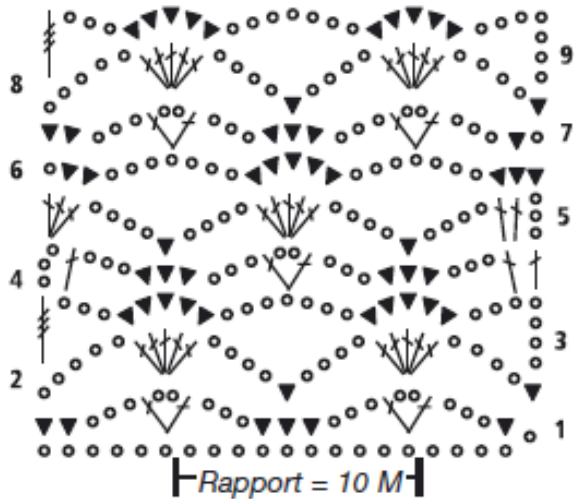
Schal 6: In Hyazinth häkeln. Er wird in der Länge von der Mitte nach außen gehäkelt. Für ca. 9 cm Breite 20 Luftm + 3 Wende-Luftm anschlagen, dann nach Häkelschrift 6 wie gezeichnet arbeiten; dabei in der 2. bzw. 4. R die 7 festen M um den Luftm-Bogen zwischen den 2 Stb der Vorreihe und in der 4. R die je 4 festen M am Anfang und am Ende der R auf die 2 Anfangs-Stb bzw. auf das letzte Stb und die obere Wende-Luftm häkeln.

Nach der 1. R die 2. bis 5. R stets wdh.

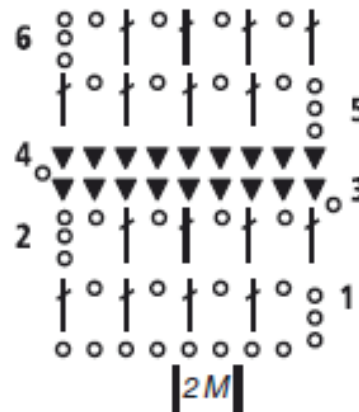
In ca. 80 cm Höhe, nach 97 R bzw. nach einer einer 5. R, die 1. Hälfte beenden.

Nun den Faden an der Anschlagkante mit 1 Kettm anmaschen, dann die 2. Hälfte ebenso anhäkeln. In ca. 160 cm Höhe die Arbeit beenden.

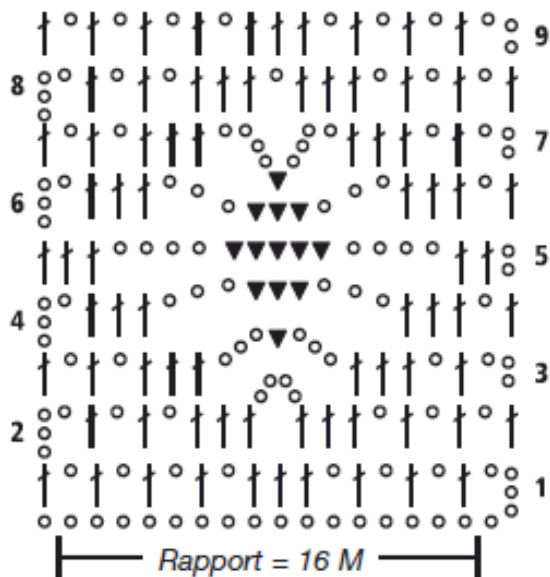
Häkelschrift 1



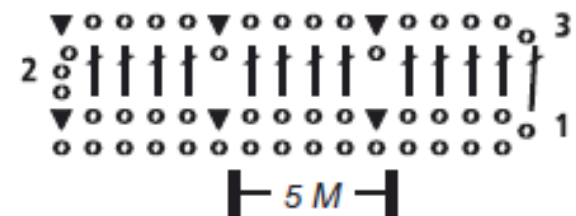
Häkelschrift 3



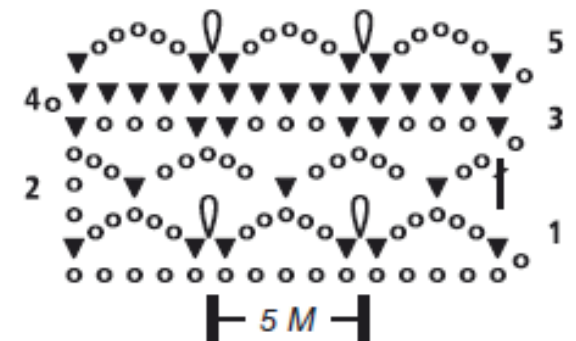
Häkelschrift 2



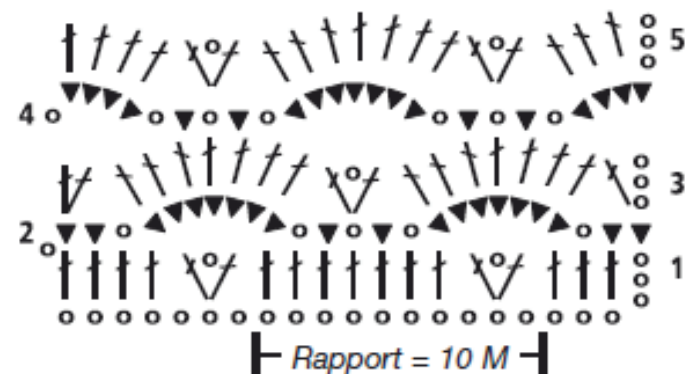
Häkelschrift 4



Häkelschrift 5



Häkelschrift 6



Zeichenerklärung

- ▼ = 1 feste M
- = 1 Luftm
- ↑ = 1 Stäbchen [Stb]
- ∪ = 1 Picot [3 Luftm und 1 feste M in die 1. der 3 Luftm]
- ⚡ = 1 Dreifach-Stäbchen